



18 noviembre  
4ª Liga FOCYL Sprint 2023

Tiedra (Valladolid)

Organiza



Club de Orientación Valladolid

Colaboran



ORIENTACIÓN

Boletín



Colaboran



DIPUTACIÓN DE VALLADOLID

Ayuntamiento de Valladolid



La Santa Espina, Castromonte

19 noviembre  
14ª Liga Norte / 7ª Liga FOCYL O-Pie 2023

Fotos: IOF-Kristina Lundgren EOC 2023 y Susselänge WOC 2023 / Diseño gráfico: Daniel Isla



## ÍNDICE

1.	Presentación.....	3
2.	Programa.....	3
3.	Localizaciones y zonas prohibidas.....	4
4.	Información técnica SÁBADO 18.....	5
5.	Información técnica DOMINGO 19.....	10
6.	Comentarios y consejos del trazador (Ángel Frontela).....	15
7.	Inscripciones y cuotas.....	18
8.	Pernoctaciones.....	20
9.	Normativa.....	21
10.	Turismo.....	24

## 1. Presentación

Es un placer daros la bienvenida a las pruebas valederas para la Liga FOCYL y Liga Norte 2023 que organiza el Club de Orientación Valladolid.

Desde el COV hemos trabajado duro para que nuestras competiciones se conviertan en un evento memorable en el que disfrutéis por todo lo alto.

El evento estará compuesto por dos pruebas:

- **Sábado 18 de noviembre:**

4ª Liga FOCYL Sprint 2023. Esta prueba será la última de esta especialidad en la presente temporada y además, tendrá el aliciente de que las categorías: M-Veteranos "B", F-Cadete y M-Cadete disputarán el Cto. Castilla y León Sprint 2023 que se anuló para ellos en su día.

- **Domingo 19 de noviembre:**

14ª Liga Norte / 7ª Liga FOCYL O-pie 2023. Esta prueba cierra también el calendario de competiciones del O-pie este año y será la última oportunidad de conseguir unos valiosos puntos de cara al Ranking anual final.

## 2. Programa

El programa de actividades para los dos días de competición será el siguiente:

SÁBADO, 18 NOV	ACTIVIDAD	LUGAR	UBICACIÓN
14:30h	Apertura stand información	Área autocaravanas Tiedra	<a href="#">Ver</a>
15:30h	Salida primeros corredores. NO HAY CUARENTENA.	TIEDRA	
15:30-16:30	Salida categorías OPEN.	TIEDRA	
17:30h	Cierre meta.	TIEDRA	
17:45h	Entrega de trofeos Sprint .	Plaza Mayor	<a href="#">Ver</a>
Tras entrega trofeos	Apertura suelo duro.	Pósito (Tiedra)	<a href="#">Ver</a>

DOMINGO, 19 NOV	ACTIVIDAD	LUGAR	UBICACIÓN
09:00	Apertura stand información	LA SANTA ESPINA	<a href="#">Ver</a>
10:00	Cierre de suelo duro.	TIEDRA	
10:00	Salida primer corredor	LA SANTA ESPINA	
10:00-12:00	Salida categorías OPEN	LA SANTA ESPINA	
14:00	Entrega de trofeos Larga	Cancha Cubierta. LA SANTA ESPINA	<a href="#">Ver</a>

### 3. Localizaciones y zonas prohibidas

#### 3.1. Sábado, 18 de nov. 4ª Liga FOCYL de Sprint 2023

La competición será completamente urbana y se desarrollará en el casco histórico de Tiedra (Valladolid).

#### . ACCESO ubicación carrera / Acceso zona prohibida .

Se apela al juego limpio y se prohíbe el entrenamiento y el acceso al municipio de Tiedra hasta el día de la prueba salvo en casos muy puntuales como, por ejemplo, posible alojamiento en el lugar, etc.

#### 3.2. Domingo, 19 de nov. 14ª Liga Norte / 7ª Liga FOCYL O-Pie 2023

La competición se desarrollará dentro del término municipal de La Santa Espina, Castromonte (Valladolid).

#### . ACCESO ubicación carrera / Acceso zona prohibida .

La zona prohibida abarca todo el término municipal de La Santa Espina, Castromonte (Valladolid). Se prohíbe el acceso a la zona a todos los participantes hasta el día de la prueba. Incumplir esta norma será motivo de descalificación

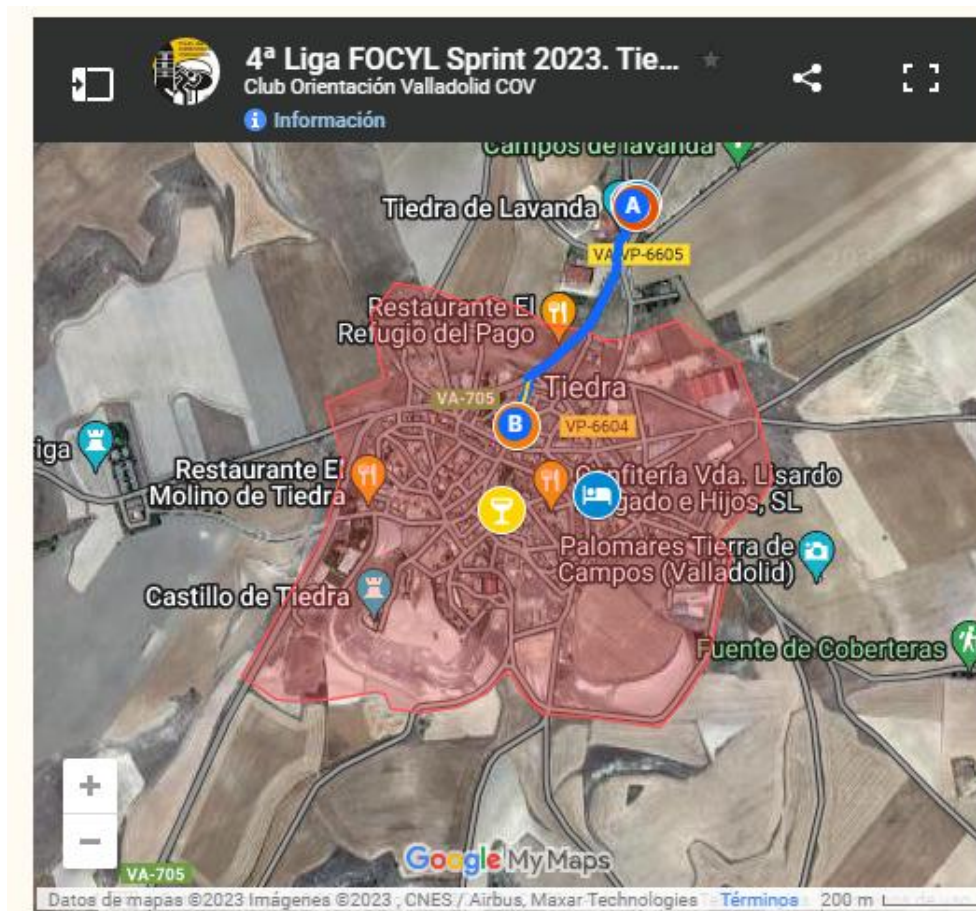
## 4. Información técnica SÁBADO 18

Sábado, 18 de nov. 4ª Liga FOCYL de Sprint 2023

### 4.1. Zonas destacadas

La competición será completamente urbana y se desarrollará en el casco histórico de Tiedra (Valladolid).

Se prohíbe el aparcamiento dentro del casco urbano de Tiedra, deberá hacerse exclusivamente en el área de autocaravanas.

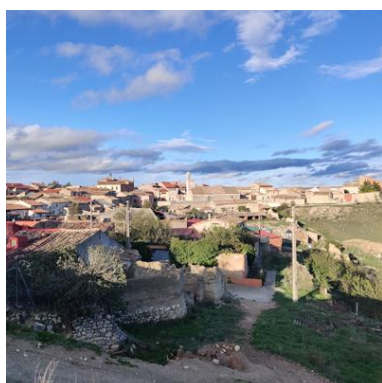


### ZONA PROHIBIDA

Se prohíbe el acceso a todo el casco urbano de Tiedra hasta el día de la prueba salvo en casos muy puntuales como, por ejemplo, posible alojamiento en el lugar, etc. Incumplir esta norma será motivo de descalificación.

## 4.2. El terreno

Zona urbana y semiurbana con calles de trazado irregular, callejones, plazas y pequeñas zonas ajardinadas.



## 4.3. Cuarentena

No habrá cuarentena en la prueba Sprint del sábado, se apela al juego limpio.

#### 4.4. El mapa

Mapa nuevo, bajo especificación para sprint (ISSprOM 2019), realizado por el cartógrafo Chema Mediavilla Ruiz en septiembre de 2023. Escala 1:4.000, equidistancia 2,5 m.



#### 4.5. Categorías

Para la 4ª Liga FOCYL de Sprint, se establecen las siguientes categorías en función de la edad, sexo y nivel de los corredores:

CATEGORÍAS OFICIALES. SPRINT		
Masculino	Femenino	
<b>Alevín</b>		Categoría mixta. Corredores/as nacidos/as en 2011 y posteriores
<b>M-Cadete</b>	<b>F-Cadete</b>	Corredores/as nacidos/as entre 2007 y 2010 a.i.
<b>M-Junior</b>	<b>F-Junior</b>	Corredores/as nacidos/as entre 2003 y 2006 a.i.
<b>M-Senior</b>	<b>F-Senior</b>	Corredores/as nacidos/as entre 1989 y 2002 a.i. (Categorías Absolutas).
<b>M-Veteranos "A"</b>	<b>F-Veteranas "A"</b>	Corredores/as nacidos/as entre 1979 y 1988 a.i.
<b>M-Veteranos "B"</b>	<b>F-Veteranos "B"</b>	Corredores/as nacidos/as entre 1969 y 1978 a.i.
<b>M-Veteranos "C"</b>	<b>F-Veteranos "C"</b>	Corredores/as nacidos/as entre 1959 y 1968 a.i.
<b>M-Veteranos "D"</b>	<b>F-Veteranos "D"</b>	Corredores/as nacidos/as en 1958 y anteriores

También hay 3 categorías que no son oficiales de la Liga FOCYL de Sprint y que son las únicas en las que pueden participar los corredores sin licencia FEDO.

CATEGORÍAS NO OFICIALES. SPRINT	
<b>Open Amarillo</b>	Recorrido de Iniciación recomendado para niños.
<b>Open Naranja</b>	Recorrido de Iniciación recomendado para adultos.
<b>Open Rojo</b>	Recorrido de nivel medio para adultos.

Es necesario indicar en la inscripción el año de nacimiento. Los corredores que se inscriban en una categoría que no les corresponda por edad no entrarán en clasificación, salvo que lo hagan en una categoría superior.

#### 4.6. Distancia entre áreas (salida – meta – parking)

##### **Distancia del Parking a Presalida: 600 m. (8 min. Andando)**

- ✓ Buena parte del trayecto se hace por el arcén de una carretera local con poco tráfico, pero os pedimos extremar la precaución y circular por la izquierda.

##### **Distancia de Presalida a Salida:**

- ✓ Se llamará a los participantes 12 minutos antes de su hora de salida. Este trayecto son 500 m y está pensado para hacerlo andando.
- ✓ En este trayecto se pasa por las proximidades de la Meta y habrá un espacio de Guardarropa, en el que podéis dejar si lo deseáis una chaqueta cortavientos o similar y recogerlo en el mismo lugar al finalizar vuestra carrera.
- ✓ Aunque habrá una persona de la Organización en todo momento, el COV no se hace responsable de las posibles pérdidas que se pudieran producir.



#### 4.7. Distancias, desniveles y controles

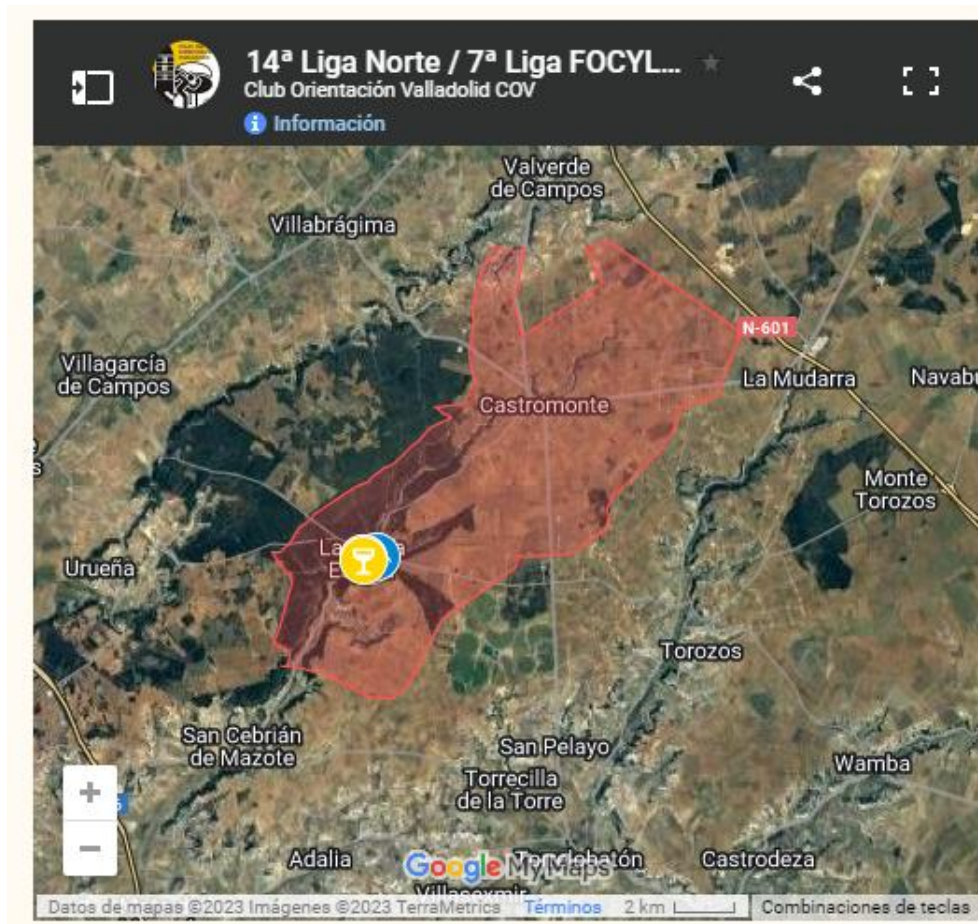
CATEGORÍA	DISTANCIA (m)	DESNIVEL (m)	CONTROLES	ESCALA
<b>F-Senior</b>	3.180	50	15	1:4.000
<b>M-Senior</b>	3.530	65	17	1:4.000
<b>Alevín (Mixto)</b>	1.910	25	12	1:4.000
<b>F-Cadete</b>	2.700	45	12	1:4.000
<b>M-Cadete</b>	2.750	45	15	1:4.000
<b>F-Junior</b>	3.020	45	14	1:4.000
<b>M-Junior</b>	3.190	50	13	1:4.000
<b>F-Veteranas A</b>	2.750	45	15	1:4.000
<b>M-Veteranos A</b>	3.190	50	13	1:4.000
<b>F-Veteranas B</b>	2.700	45	12	1:4.000
<b>M-Veteranos B</b>	3.020	45	14	1:4.000
<b>F-Veteranas C</b>	2.600	35	12	1:4.000
<b>M-Veteranos C</b>	2.750	45	15	1:4.000
<b>F-Veteranas D</b>	2.220	30	11	1:4.000
<b>M-Veteranos D</b>	2.600	35	12	1:4.000
<b>Open Amarillo</b>	1.910	25	12	1:4.000
<b>Open Naranja</b>	2.220	30	11	1:4.000
<b>Open Rojo</b>	2.700	45	12	1:4.000

## 5. Información técnica DOMINGO 19

Domingo, 19 de nov. 14ª Liga Norte / 7ª Liga FOCYL O-pie 2023

### 5.1. Zonas destacadas

La competición se desarrollará dentro del término municipal de La Santa Espina, Castromonte (Valladolid).



### ZONA PROHIBIDA

Se prohíbe el acceso a todo el término municipal de La Santa Espina, Castromonte (Valladolid), hasta el día de la prueba. Incumplir esta norma será motivo de descalificación.

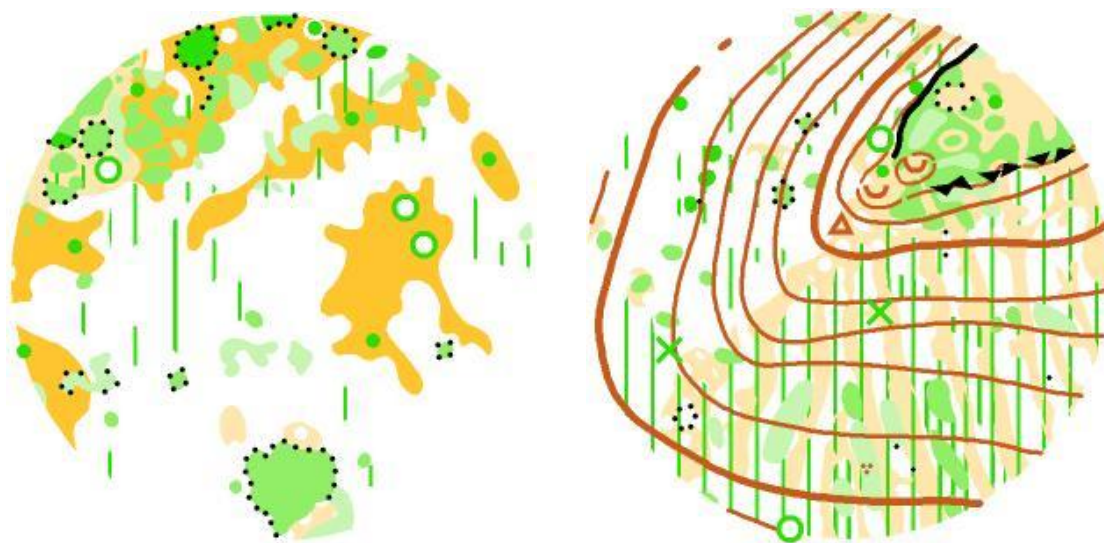
### 5.2. El terreno

Bosque de encina y pino con penetrabilidad variable, mezclado con algunas zonas de monte bajo. Relieve prácticamente llano salvo en las laderas, que será pronunciado.



### 5.3. El mapa

Mapa nuevo, realizado por el cartógrafo Chema Mediavilla Ruiz (octubre 2023). Escala 1:10.000 ó 1:7.500 (dependiendo de categorías), equidistancia 2,5m.



#### 5.4. Categorías

Para la 14ª Liga Norte / 7ª Liga FOCYL O-Pie 2023, se establecen las siguientes categorías en función de la edad, sexo y nivel de los corredores:

CATEGORÍAS OFICIALES EXCLUSIVAS PARA DEPORTISTAS DE CYL. DISTANCIA LARGA		
Masculino	Femenino	
<b>M-40</b>	<b>F-40</b>	Nacidos/as entre 1979 y 1983 ambos incluidos. <b>(Sólo federados Cyl)</b>
<b>M-50</b>	<b>F-50</b>	Nacidos/as entre 1969 y 1973 ambos incluidos. <b>(Sólo federados Cyl)</b>
<b>M-60</b>	<b>F-60</b>	Nacidos/as en 1963 y anteriores. <b>(Sólo federados Cyl)</b>

Todos los inscritos (de clubes no pertenecientes a la FOCYL) en las categorías exclusivas de la Liga FOCYL en la carrera Larga (40-50-60), serán trasladados a su categoría correspondiente en la Liga Norte. Ejemplo: M40 es M35 en Liga Norte.

Los participantes de las categorías exclusivas de la Liga FOCYL en la carrera Larga (40-50-60), solo tendrán trofeo si al comparar su resultado con su categoría equivalente en Liga Norte, y con la que comparten recorrido, están entre los 3 primeros. Ejemplo: F50 es F45 en Liga Norte.

CATEGORÍAS OFICIALES. DISTANCIA LARGA		
Masculino	Femenino	
<b>F/M-12</b>		Nacidas/os en 2011 y posteriores. (Categoría mixta).
<b>M-14</b>	<b>F-14</b>	Nacidos/as en 2009 y 2010.
<b>M-16</b>	<b>F-16</b>	Nacidos/as en 2007 y 2008.
<b>M-18</b>	<b>F-18</b>	Nacidos/as en 2005 y 2006.
<b>M-20</b>	<b>F-20</b>	Nacidos/as en 2003 y 2004.
<b>M-21</b>	<b>F-21</b>	Nacidos en 2002 y anteriores.
----	<b>F-E</b>	Élite. Categoría absoluta, sin límite de edad.
<b>M-E</b>	----	Élite. Categoría absoluta, sin límite de edad y cerrada.
<b>M-AK</b>	<b>F-AK</b>	Intermedia entre Open y M-21/M-35 o F-E/F-35. Sin límite de edad.
<b>M-35</b>	<b>F-35</b>	Nacidos/as entre 1979 y 1988 ambos incluidos.
<b>M-45</b>	<b>F-45</b>	Nacidos entre 1969 y 1978 ambos incluidos.
<b>M-55</b>	<b>F-55</b>	Nacidos entre 1959 y 1968 ambos incluidos.
<b>M-65</b>	<b>F-65</b>	Nacidos en 1958 y anteriores.

También hay 3 categorías que no son oficiales de la Liga FOCYL de Sprint y que son las únicas en las que pueden participar los corredores sin licencia FEDO.

### CATEGORÍAS NO OFICIALES. DISTANCIA LARGA

<b>Open Amarillo</b>	Recorrido de Iniciación recomendado para niños.
<b>Open Naranja</b>	Recorrido de Iniciación recomendado para adultos.
<b>Open Rojo</b>	Recorrido de nivel medio para adultos.

Es necesario indicar en la inscripción el año de nacimiento. Los corredores que se inscriban en una categoría que no les corresponda por edad no entrarán en clasificación, salvo que lo hagan en una categoría superior.

#### 5.5. Distancia entre áreas (salida - meta - parking)

- ✓ Distancia del Suelo Duro (Tiedra) al Parking 1: 18,5 Km (18 min.).
- ✓ Distancia del Suelo Duro (Tiedra) al Parking 2: 18,8 Km (19 min.).
- ✓ Distancia del Parking 1 al Centro de Competición: 100 m. (2 min. andando).
- ✓ Distancia del Parking 2 al Centro de Competición: 600 m. (8 min. andando).
- ✓ Distancia del Centro de Competición a la Presalida: 1.400 m. (20 min. andando).
- ✓ Presalida a Salida: 500m. (Se llamará a los participantes 12 min. antes de su hora de salida. El tiempo de trayecto está pensado para hacerlo andando).
- ✓ Distancia de Meta a Descarga Sportident: 500 m. (6 min. andando).
- ✓ Distancia de Descarga Sportident Centro de Competición: 1.400 m. (20 min. andando).

Junto a Presalida habrá un espacio de Guardarropa, en el que podéis dejar si lo deseáis una chaqueta cortavientos o similar y recogerlo en el mismo lugar al finalizar vuestra carrera.

Aunque habrá una persona de la Organización en todo momento, el COV no se hace responsable de las posibles pérdidas que se pudieran producir.

Nuestra recomendación es: lo primero, que no ajustéis y que vayáis con tiempo suficiente, y mucho mejor que os llevéis la mochila y la silla al Centro de Competición (donde también se hará al finalizar la entrega de premios) para cambiaros y disfrutar del ambiente. Si el tiempo acompaña es un lugar muy agradable con bar y área recreativa muy próxima..

## 5.6. Distancias, desniveles y controles

CATEGORÍA	DISTANCIA (m)	DESNIVEL (m)	CONTROLES	ESCALA
F-E	7.890	90	21	1:10.000
M-E	9.300	110	27	1:10.000
FM-12	2.940	25	10	1:7.500
F-14	3.750	25	11	1:7.500
M-14	3.750	25	11	1:7.500
F-16	4.040	25	14	1:7.500
M-16	4.360	60	14	1:10.000
F-18	4.360	60	14	1:10.000
M-18	5.890	55	18	1:10.000
F-20	5.260	45	14	1:10.000
M-20	7.890	90	21	1:10.000
F-21	5.890	55	18	1:10.000
M-21	8.570	70	20	1:10.000
F-AK	4.970	50	16	1:10.000
M-AK	6.240	65	19	1:10.000
F-35	5.260	45	14	1:10.000
M-35	7.890	90	21	1:10.000
F-40 (CyL)	5.260	45	14	1:10.000
M-40 (CyL)	7.890	90	21	1:10.000
F-45	4.970	50	16	1:10.000
M-45	6.240	65	19	1:10.000
F-50 (CyL)	4.970	50	16	1:10.000
M-50 (CyL)	6.240	65	19	1:10.000
F-55	4.000	25	13	1:7.500
M-55	5.260	45	14	1:10.000
F-60 (CyL)	4.000	25	13	1:7.500
M-60 (CyL)	5.260	45	14	1:10.000

F-65	4.040	25	14	1:7.500
M-65	4.000	25	13	1:7.500
Open Amarillo	2.940	25	10	1:7.500
Open Naranja	4.040	25	14	1:7.500
Open Rojo	4.970	50	16	1:10.000

En la carrera Larga habrá un avituallamiento en carrera (marcado en el mapa) por el que pasarán casi todas las categorías.

## 6. Comentarios y consejos del trazador (Ángel Frontela)

Hola a todos.

Es para nosotros un honor cerrar la temporada 2023 en la Liga Norte, Liga FOCYL O-Pie y Liga FOCYL Sprint; y que vengáis a disfrutar de las últimas balizas y conseguir vuestros últimos puntos.

Os contamos algunas cosillas para cada día:

### 4ª LIGA FOCYL SPRINT 2023 (SÁBADO - TIEDRA)

Mapa nuevo elaborado en 2023 por Chema Mediavilla, en escala 1:4.000 y equidistancia 2,5 m.

Lo primero recordaros que desde el parking a la Presalida hay 600 m (8 min andando extremando la precaución al ser una carretera) y sumadle los 12 min antes de vuestra hora que os van a llamar en Presalida a las categorías oficiales.

Todos los participantes de las categorías oficiales tendrán hora de salida asignada.

Las categorías Open (Rojo, Naranja y Amarillo) tendrán Salida con Baliza Start así que no tienen hora asignada. Pero no vayáis a última hora porque solo podéis salir entre las 15:30 y las 16:30 h y si vais muchos al final... Cuando estéis listos dirigíos a Presalida y guardad cola (en los pasillos preparados para estas categorías) hasta que los jueces de salida os den paso para ir hacia la salida, por el mismo trayecto que el resto de competidores.

El terreno presenta un entramado irregular de calles (como demanda esta modalidad), al que se le suma alguna zona puntual con algo de desnivel que puede condicionar vuestras rutas y que ofrecerá variantes en las elecciones.

Encontrareis algún pequeño parque y una arquitectura variada: desde bonitas edificaciones características de la zona; a otras zonas donde el paso del tiempo y/o abandono han dejado huella.



Para algunos recorridos, los primeros controles pueden estar condicionados por una tierra de cultivo recientemente arada, y que finalmente se ha decidido marcar como prohibida (área magenta), lo que significa que a los participantes que les afecte tendrán que tenerlo en cuenta y evitarla (se puede ir por el borde solamente). El incumplimiento de ello supondrá la descalificación.

Las distancias publicadas para el Sprint son el recorrido “ideal”, así que pensamos que para la mayoría de los recorridos los tiempos estarán ajustados a la norma, incluso algo cortos.

En el entorno de la meta habrá alguna calle con vallas de obra (no reflejadas en el mapa), que son únicamente para prohibir el acceso a los vehículos, no el de corredores que podrán superarlas, por los lados, si lo estiman oportuno en sus elecciones de ruta.

Eso sí, tened cuidado lo que usáis el “sistema Air+” porque habrá “Línea de Llegada” en la Meta, que, aunque no se colocará sobre las posibles rutas lógicas, si os despistáis en la propia plaza y pasáis por encima se os apagará el modo Air+.

En cuanto a la indumentaria, al tratarse de un sprint urbano, ropa cómoda y zapatillas rápidas.

Al finalizar la carrera (17:45 h aprox.) se entregará junto a la Meta los trofeos a los mejores de la competición, así que os rogamos estar presentes.

Para las categorías F-CAD, M-CAD y M-VET-B, esta prueba se corresponde con el Campeonato de Castilla y León, por lo que las peticiones de hora y el sorteo de horas de salida se ha visto condicionado en función de las normas del mismo. Por esto razón también, los corredores de clubes de fuera de CyL aparecen reflejados como “nc” al no optar a trofeo.

Disfrutad de vuestros recorridos y del encanto de esta bonita población.

### **14ª LIGA NORTE / 7ª LIGA FOCYL O-PIE 2023 (DOMINGO – LA SANTA ESPINA)**

Mapa nuevo elaborado en 2023 Chema Mediavilla. Escala 1:10.000 ó 1:7.500 según categorías y equidistancia 5 m.

Lo primero recordaros que desde el Centro de Competición (CC) hasta la Presalida hay 1.400 m (20 min andando) y sumadle los 12 min antes de vuestra hora que os van a llamar en Presalida a las categorías oficiales

Todos los participantes de las categorías oficiales tendrán hora de salida asignada.

Las categorías Open (Rojo, Naranja y Amarillo) tendrán Salida con Baliza Start así que no tienen hora asignada. Pero no vayáis a última hora porque solo podéis salir entre las 10:00 y las 12:00 h y si vais muchos al final ... Cuando estéis listos dirigíos a Presalida y guardad cola (en los pasillos preparados para estas categorías) hasta que los jueces de salida os den paso para ir hacia la salida, por el mismo trayecto que el resto de competidores.



Al tratarse de una competición al final de temporada, en los recorridos más largos hemos sido benevolentes, especialmente en el Recorrido A (M-Elite) donde el tiempo ganador calculamos que ronde los 50 min.

El terreno en general es rápido, y se divide en 2 zonas diferenciadas: una “plataforma” casi totalmente llana y unos bordes en ladera bastante pronunciada.

No hay una gran red de caminos, pero si suficientes como para apoyarse los recorridos menos exigentes técnicamente.

El elemento estrella es la vegetación, ya que se alternan zonas laberínticas de encina fundamentalmente, con bosque “blanco” de pinos muy transitable y con grandes y pequeños claros, donde poder salir “a tomar aire” como los buceadores.

Hay algún elemento rocoso, pero no os van a condicionar la carrera.

El suelo es muy agradable, salvo raras excepciones, y solo en la zona de ladera está más roto por las labores de “clareado” de la vegetación que se ha hecho en los últimos años y de las que quedan restos. De hecho, en alguna zona se notan las “trochas” de la maquinaria cuando han hecho este trabajo y se podrían asemejar a las sendas menos marcadas, pero que el cartógrafo (con buen criterio) no ha dibujado porque solo emborronaría la lectura.

En definitiva, un terreno variado que os pondrá a prueba técnicamente y en el que desplazarnos más rápido de lo que somos capaces de leer, nos puede salir caro ya que en algunas zonas la relocalización puede ser complicada.

El único “símbolo especial” con el que os podéis encontrar en carrera es el triángulo marrón, que son vestigios de antiguas carboneras.

En cuanto a la indumentaria y calzado: Muy recomendable, por no decir obligatorio, pantalón largo o calcetas que cubran por completo las piernas (los tramos de encina pueden llegar a ser complicados de cruzar). En cuanto al calzado, nuevamente unas zapatillas con un mínimo agarre especialmente si el terreno está húmedo y para las zonas de ladera (que en cualquier caso solo serán para los recorridos más largos, como podéis imaginar por los desniveles publicados)

Al finalizar la carrera (14:00 h aprox.) se entregarán en el Centro de Competición en La Santa Espina los trofeos a los mejores de la competición, así que os rogamos estar presentes.

Gracias a todos por vuestra participación y esperamos que disfrutéis mucho de este fin de semana que tanto esfuerzo nos ha supuesto, pero en el que tenemos mucha ilusión puesta.

Ángel.

## 7. Inscripciones y cuotas

Hay 2 formas de inscribirse dependiendo de la procedencia del corredor:

### 7.1. Inscripciones de corredores pertenecientes a clubes de orientación (federados)

Realizarán la inscripción a través del sistema SICO de la FEDO:

**ACCESO A SISTEMA SICO**

Las peticiones de salida se atenderán en la medida de lo posible; por lo que se pide encarecidamente que se haga sólo uso en CASO DE NECESIDAD REAL.

Estas inscripciones deberán abonarse con anterioridad a la prueba. Los clubes intentarán realizar un único ingreso bancario con el importe correspondiente a las inscripciones de sus socios. El ingreso deberán realizarlo en la siguiente cuenta:

DATOS BANCARIOS	
<b>Titular</b>	Club de Orientación Valladolid
<b>Entidad</b>	BANCO SANTANDER
<b>IBAN</b>	ES77 0049 1462 1824 1020 2641
<b>Concepto</b>	Inscrip. Liga Norte-FOCYL COV 2023 + Club que hace el ingreso.

Una vez hecho el pago, hay que enviar copia del justificante a: [inscripcionescov@hotmail.com](mailto:inscripcionescov@hotmail.com)

La inscripción no se considerará formalizada hasta realizar el ingreso bancario. Indicar en la transferencia quién realiza el ingreso. Se aconseja llevar el justificante del pago el día de la competición.

### 7.2. Inscripciones de corredores independientes (no federados)

Los corredores no federados podrán inscribirse únicamente en las categorías Open amarillo, Open naranja y Open rojo.

Los pasos para inscribirse son los siguientes:

### 1.- Cumplimentar el formulario.

Las inscripciones deberán realizarse rellenando el siguiente formulario:

**ACCESO Formulario inscripción categorías OPEN sin licencia FEDO**

### 2.- Pago de las inscripciones.

Todas las inscripciones deberán abonarse con anterioridad a la prueba. El ingreso deberán realizarlo en la siguiente cuenta:

DATOS BANCARIOS	
<b>Titular</b>	Club de Orientación Valladolid
<b>Entidad</b>	BANCO SANTANDER
<b>IBAN</b>	ES77 0049 1462 1824 1020 2641
<b>Concepto</b>	Inscrip. Liga Norte-FOCYL COV 2023 + Nombre del participante/s.

Una vez hecho el pago, hay que enviar copia del justificante a: [inscripcionescov@hotmail.com](mailto:inscripcionescov@hotmail.com)

La inscripción no se considerará formalizada hasta realizar el ingreso bancario. Indicar en la transferencia quién realiza el ingreso. Se aconseja llevar el justificante del pago el día de la competición.

### 7.3. Fecha límite de inscripciones

La fecha límite para realizar las inscripciones es la siguiente:

FECHA LÍMITE DE INSCRIPCIONES (para todos los corredores)	
<b>23:59:59</b>	<b>Martes, 14 noviembre de 2023</b>

### 7.4. Cuotas

Se establecen las siguientes cuotas:

CUOTAS			
Sábado 18 noviembre 4ª Liga FOCYL de Sprint 2023		Domingo, 19 de noviembre 14ª Liga Norte / 7ª Liga FOCYL O-Pie 2023	
Alevín (mixta), F/M-Cadete y F/M-Junior y Open Amarillo (iniciación niños)	5€	Categoría M/F-20 e inferiores + Open Amarillo	7€
Resto categorías	6€	Categoría M/F-21 y superiores + Open Naranja y Open Rojo	10€
Socios COV	5€	Socios COV	7€
Licencia de prueba (corredores OPEN sin licencia FEDO). Cuota a sumar a la de inscripción.			+3€ por día
Alquiler tarjeta electrónica (Fianza: 20€). Cuota a sumar a la de inscripción.			+3€ por día
Suelo duro			1€

## 8. Pernoctaciones

### 8.1. Suelo duro

Buscando un pueblo singular y muy interesante para el sprint, encontramos Tiedra (Valladolid). Lamentablemente, también es un pueblo pequeñito y no dispone de gran infraestructura. Por ello el suelo duro, que amablemente nos cede el ayuntamiento, cuenta con un número muy limitado de plazas y carece de duchas. Lamentamos las molestias...

SUELO DURO		
APERTURA	LUGAR	UBICACIÓN
Sábado 18 Tras entrega de trofeos	Pósito Tiedra (Valladolid)	<a href="#">Ver ubicación</a>

### 8.2. Autocaravanas y furgonetas

Los usuarios de autocaravanas y furgonetas podrán pernoctar en la zona que recientemente ha habilitado el Ayuntamiento de Tiedra para tal uso. No se dispone de permiso para la pernoctación con autocaravanas y furgonetas en la zona de competición del domingo 18 (distancia larga). Hacerlo podría implicar sanciones de Medio Ambiente o Guardia Civil.

Por lo tanto, **QUEDA TERMINANTEMENTE PROHIBIDO PERNOCTAR EN LA ZONA DE LA SANTA ESPINA (ÁREA DE COMPETICIÓN DEL DOMINGO 19).**

PERNOCTACIÓN AUTOCARAVANAS Y FURGONETAS	
LUGAR	UBICACIÓN
Tiedra (Valladolid). Frente Centro de interpretación "Tierra de Lavanda"	<a href="#">Ver ubicación</a>

## 9. Normativa

### 9.1. Desarrollo de las pruebas

#### HORAS DE SALIDA

PARTICIPANTES DE CATEGORÍAS OFICIALES: tendrán una hora de salida asignada. Las horas serán publicadas, con antelación suficiente, en esta misma web. Para informaros, consultad regularmente la sección "Inf. Práctic / Horas salida".

PARTICIPANTES DE CATEGORÍAS OPEN (rojo, naranja y amarillo): tendrán salida con Baliza Start los dos días de competición, así que, NO tienen hora de salida asignada. Podrán tomar la salida en los siguientes horarios, pero se aconseja que no esperen hasta última hora para hacerlo para evitar aglomeraciones y retrasos en el programa de la competición.

- Sábado 18. Entre las 15:30 y 16:30.
- Domingo 19. Entre las 10:00 y 12:00.

Tened en cuenta las distancias y los tiempos desde el centro de competición/parking hasta la salida, ya que hay una cierta distancia.

#### SISTEMA SPORTIDENT

Todas las categorías utilizarán el sistema de control Sportident. Cada corredor deberá llevar su propia tarjeta. El número de la misma deberá indicarse cuando se realice la inscripción.

Las estaciones de control se programarán en modo AIR+ para las dos pruebas, por lo que se podrá utilizar tanto la tarjeta de control tradicional, como la nueva tarjeta SIAC (contactless).

En el caso de no poseer tarjeta Sportident, se podrá alquilar solicitándolo al realizar la inscripción. NO SE DISPONE DE TARJETAS SIAC PARA ALQUILAR.

## ACREDITACIÓN Y RECOGIDA DE TARJETAS

Junto al parking se situará el stand de inscripciones. Los corredores que alquilen tarjeta electrónica deberán pasar por allí para recoger la misma. Igualmente deberán pasar por el stand de inscripciones, los corredores que estén pendientes de algún pago o formalización.

## CUARENTENA

No habrá cuarentena en la prueba Sprint del sábado, se apela al juego limpio.

## LA SALIDA

PARTICIPANTES DE CATEGORÍAS OFICIALES: varios minutos antes de la hora que tiene fijada como salida, el corredor (ya listo para realizar su recorrido) deberá presentarse en la zona de salida. Cuando el corredor vea su hora en el reloj procederá a entrar en el stand de salida donde deberá seguir las instrucciones de los jueces. Las horas de salida son inamovibles. Es responsabilidad del corredor llegar puntual a la salida, si éste llegase tarde, podrá realizar su recorrido pero no se le cambiará la hora que tenía prefijada.

PARTICIPANTES EN CATEGORÍAS OPEN (rojo, naranja y amarillo): cuando estén preparados, se dirigirán a la salida y guardarán cola en los pasillos preparados para esas categorías hasta efectuar la salida, siguiendo las indicaciones de los jueces de salida. En el primer pasillo del stand de salida, habrá una base para la limpieza de datos de la tarjeta. En el segundo pasillo, se dispondrá de una base para la comprobación del correcto funcionamiento de la tarjeta (si no sonara o se iluminara, hay que volver a limpiar). Es responsabilidad de cada corredor realizar estas acciones. Es igualmente responsabilidad del corredor coger, en el momento de la salida, el mapa correspondiente a su categoría. Los mapas estarán convenientemente separados en cajas por categorías.

Los corredores de categorías OPEN, deberán "picar" en la Baliza Start en el momento en el que los jueces les den la salida. En ese momento les empezará a contar el tiempo de carrera. Es responsabilidad de estos corredores realizar esta acción, si no lo hicieran, aparecerán como "descalificados" en el sistema de cronometraje, ya que el mismo no podrá establecer en qué hora ha salido.

## EL RECORRIDO

Tras tomar la salida, el corredor procederá a realizar su recorrido, éste estará marcado en el mapa en color magenta (rosa) y deberá realizarse por orden. Saltarse el orden de los controles es motivo de descalificación, al igual que no picar alguno de ellos.

Para demostrar la realización del recorrido, el corredor deberá "picar" en cada control con su tarjeta; la pérdida de ésta será motivo de descalificación. En caso de fallo de alguna base, se procederá a marcar con la pinza manual en las casillas destinadas para tal fin en el mapa.

Durante la competición está prohibido seguir o ayudar a otros corredores, salvo en caso de accidente.

## LA META

Tras cruzar la línea de meta, el corredor habrá terminado su recorrido. Descargará los datos de su tarjeta de control y seguirá las indicaciones de los jueces.

No se recogerá el mapa a los corredores que hayan finalizado la carrera; se confía en el "juego limpio" de éstos para que no se lo muestren a los corredores que todavía no hayan tomado la salida.

Es **OBLIGATORIO** pasar por meta aunque se abandone la competición para que los jueces tengan en cuenta los corredores que faltan por llegar.

Durante la competición se expondrán en la zona de meta las clasificaciones provisionales de las distintas categorías. Éstas serán actualizadas cada cierto tiempo para que los corredores pueden consultar su puesto y el tiempo empleado en realizar su recorrido.

## NOTA SOBRE CORREDORES QUE ACOMPAÑEN A OTROS CORREDORES DE OPEN O NIÑOS

Con el fin de fomentar el "juego limpio" y la igualdad entre todos los competidores, aquellos corredores que quieran acompañar a corredores sin experiencia de categorías OPEN o niños de otras categorías, deberán haber realizado su recorrido previamente. Con ello se evitará que tomen contacto previo con el terreno y que "estudien" el mapa, que debería ser nuevo y desconocido para todos.

## NOTA SOBRE CORREDORES QUE ACUDAN ACOMPAÑADOS POR SUS MASCOTAS

En cumplimiento de la normativa de la Liga Norte 2021: Se prohíbe participar con perros y estar con ellos en la zona por donde discurran los recorridos. El incumplimiento de esta norma, implicará la descalificación del corredor/a.

Así mismo, para asegurar la feliz coexistencia entre los propietarios de mascotas y el resto de participantes, se ruega a los primeros que los lleven convenientemente atados en las zonas comunes de la competición (arena, parking, inscripciones, etc).



### SEGURO DEPORTIVO

Para participar es necesaria la posesión de Licencia FEDO en vigor. Si no se posee, se deberá realizar una Licencia de prueba (ver formulario de inscripción) y sólo se podrá participar en alguna de las categorías Open (amarillo, naranja o rojo).

### DERECHOS DE IMAGEN

Durante la prueba, la organización (Club de Orientación Valladolid) podrá tomar imágenes de los participantes dentro del ámbito puramente deportivo. Las imágenes podrán ser publicadas y utilizadas por el club fuera del contexto de esta prueba (elaboración de boletines, publicidad de pruebas, material didáctico, etc).

LA PARTICIPACIÓN EN ESTA PRUEBA IMPLICA EL PERMISO EXPRESO DE LOS PARTICIPANTES (mayores o menores de edad) A QUE PUEDAN APARECER EN LAS IMÁGENES Y FOTOGRAFÍAS QUE SE TOMEN.

## 10. Turismo

### ❖ Qué lugares visitar:

- ✓ Castillo de Tiedra.
- ✓ Centro de Interpretación Tiedra de Lavanda.
- ✓ Santuario de Nuestra Señora de Tiedra Vieja.
- ✓ Centro Astronómico Tiedra.
- ✓ Monasterio de La Santa Espina.
- ✓ Embalse del río Bajoz.
- ✓ Urueña. La villa del libro.
- ✓ Iglesia de San Cipriano.



❖ **Alojamientos. Bares y restaurantes. TIEDRA**

Alojamientos:

- ✓ Casa Rural "Alamar" <https://casaruralvalladolid.com>
- ✓ Casa Rural "La Panera del Sacristán" <https://casaruralentiedra.com/>

Bares y Restaurantes:

- ✓ El Refugio del Pago. <https://elrefugiodelpago.es/>
- ✓ El Molino de Tiedra.
- ✓ Bar Román.

❖ **Alojamientos. Bares y restaurantes. LA SANTA ESPINA**

Alojamientos:

- ✓ Alojamiento Rural "El Rincón del Labrador" <https://elrincondellabrador.com>
- ✓ Casa Rural Realengo Martiniego  
<https://casaruralrealengomartiniego.blogspot.com/p/la-casa.html>

Bares y Restaurantes:

- ✓ Bar Centro Cultural.